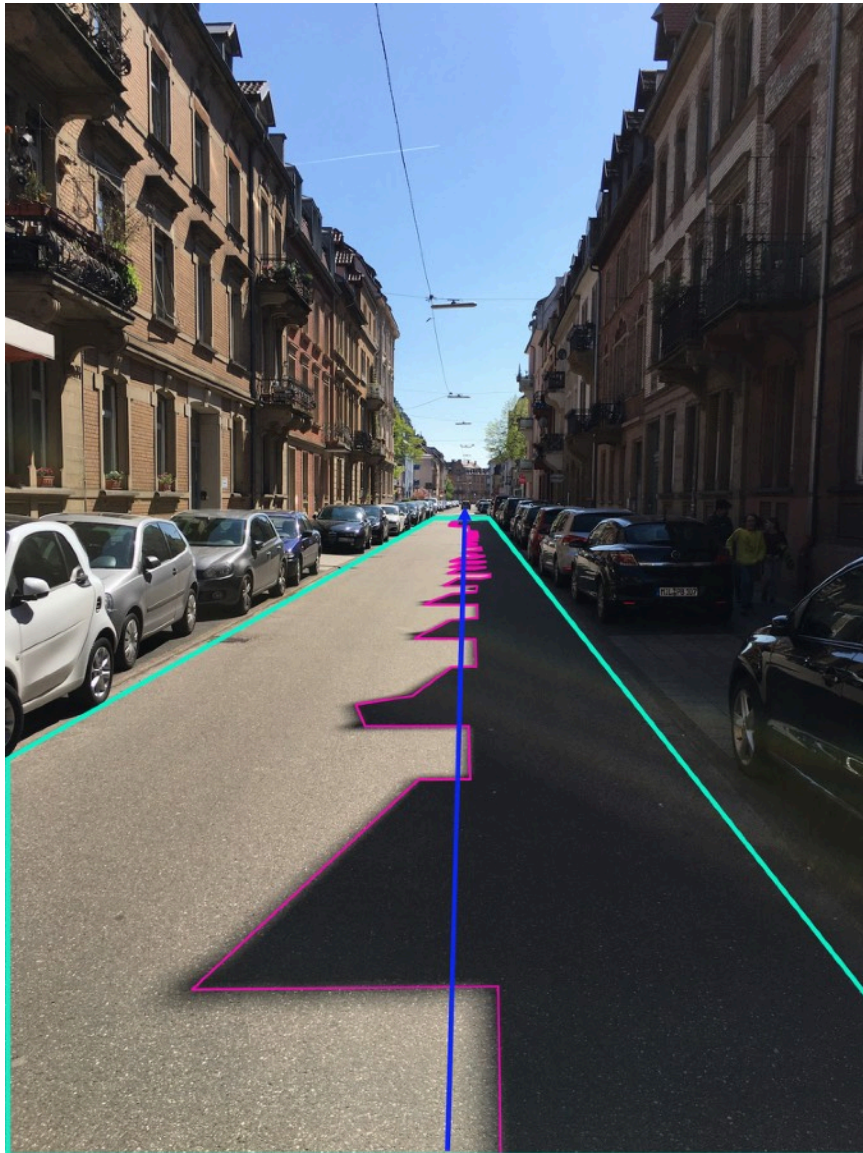


# ShadowPlay



ShadowPlay is an exploration of architecture and light in outdoor spaces through sound.

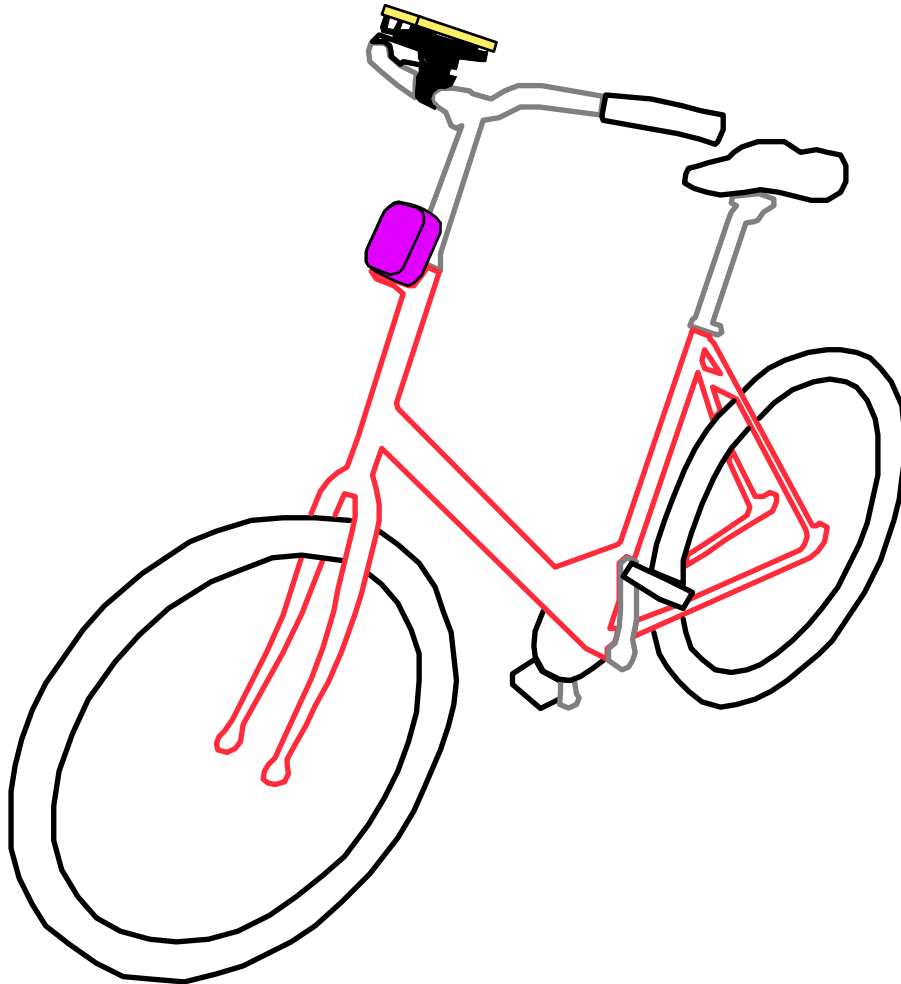
-

*ShadowPlay ist eine Erkundung von Architektur und Licht in Außenräumen durch Klang.*

<http://danomatika.com/projects/shadowplay>



# Setup / *Einrichten*

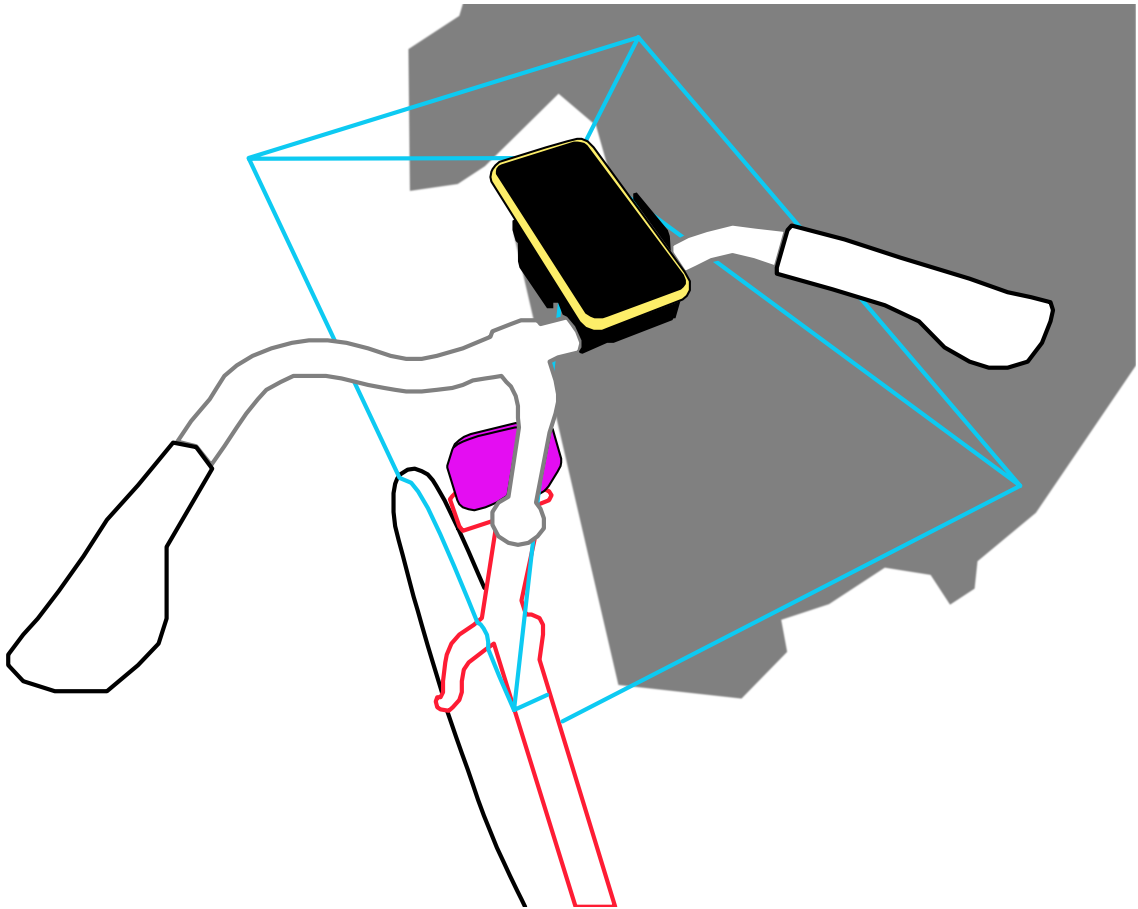


Using a bicycle-mounted smartphone as a brightness sensor and a bluetooth speaker, the mottled patterns of light and shadow become the musical score as one rides along city streets.

-

*Mit einem am Fahrrad befestigten Smartphone als Helligkeitssensor und einem Bluetooth-Lautsprecher werden die wechselnden Licht- und Schattenmuster zur Musik, während man die Straßen der Stadt entlangfährt.*

# Camera / Kamera



Place device in bicycle mount with a clear view for the active camera (either front or rear).

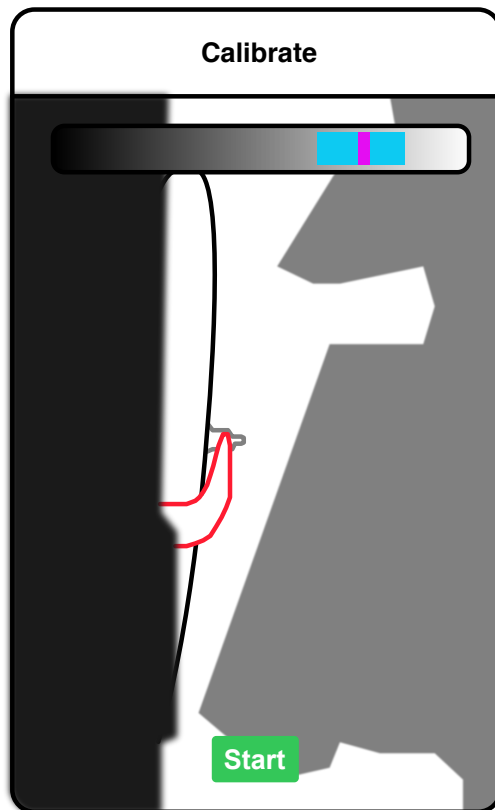
It's Ok if part of the camera is covered, for example by the bicycle wheel, as long as most of the ground (or sky) is visible.

-

*Platziere das Gerät in einer Fahrradhalterung mit freier Sicht für die aktive Kamera (entweder vorne oder hinten).*

*Es ist in Ordnung, wenn ein Teil der Kamera verdeckt ist, z. B. durch das Rad, solange der größte Teil des Bodens (oder des Himmels) sichtbar ist.*

# Calibrate / Kalibrieren



To calibrate the brightness detection:

1. Open ... -> Calibrate
2. Press the Start button
3. Roll bike over/under both light and dark areas
4. Press Stop button when finished

-

*So kalibrierst Du die Helligkeitserkennung:*

1. *Öffne ... -> Kalibrieren*
2. *Drücke die Schaltfläche Start*
3. *Fahre mit dem Fahrrad über/unter helle und dunkle Bereiche*
4. *Drücke die Stopp-Taste, wenn Du fertig bist.*

# Calibrate / Kalibrieren



The brightness range bar on the top of the screen shows the current value in pink and the calibration range in turquoise.

When calibrated, the current value pink line should stay within the turquoise range.

If you move to a new place or the light changes, re-calibration may be necessary.

-

*Der Helligkeitsbereich wird im Balken oben auf dem Bildschirm angezeigt, der aktuelle Wert ist rosa und der Kalibrierungsbereich türkis.*

*Wenn die Kalibrierung abgeschlossen ist, sollte die rosa Linie des aktuellen Werts innerhalb des türkisfarbenen Bereichs sein.*

*An einem neuen Ort oder wenn sich die Lichtverhältnisse ändern, kann eine erneute Kalibrierung erforderlich sein.*

# Scenes / Szenen

Scenes
Chase the Sun
Bi-Neural Beats
Theremin
Twelve Tone Aphasia

Choose an audio scene from the Scenes table which defines the live sonification of the changes in brightness.

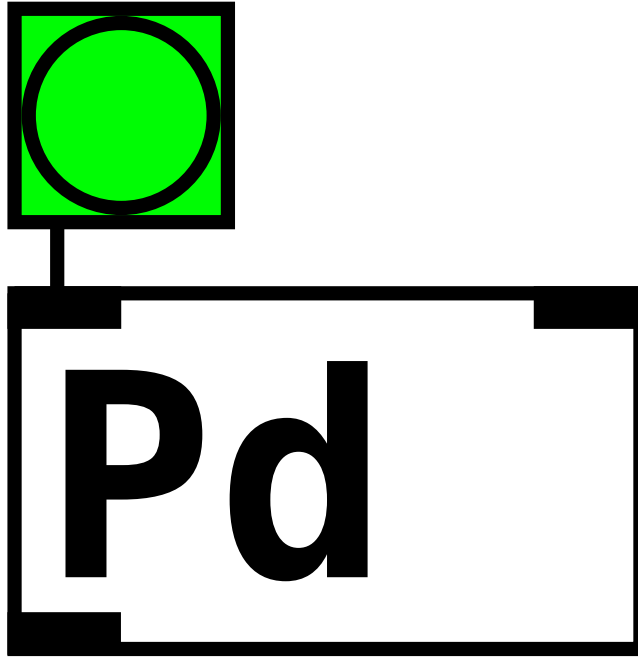
Some scenes use overall brightness, others detect the transitions between light and shadow, some work with direct input, while others are more subtle.

-

*Wähle eine Audioszene aus der Tabelle Szenen aus, die die Live-Sonifikation der Helligkeitsänderungen definiert.*

*Einige Szenen verwenden die Gesamthelligkeit, andere erkennen die Übergänge zwischen Licht und Schatten, einige arbeiten mit direkter Eingabe, während andere subtiler sind.*

# Scenes / Szenen



You can also write your own scenes using the open source Pure Data computer music environment.

See ... -> Info for details.

Have fun!

-

*Mit der Open-Source-Computermusikumgebung Pure Data kannst Du auch Deine eigenen Szenen schreiben und verwenden.*

*Siehe ... -> Info für Details.*

*Viel Spaß!*

# Acknowledgements

## *Danksagung*



**KARLSRUHE**  
UNESCO CITY OF MEDIA ARTS

Supported through the UNESCO City of Media Arts Karlsruhe  
as well as through the City of Karlsruhe.

Scene contributions by Sofy Yuditskaya and Damian Stewart.

-

*Unterstützt durch die UNESCO City of Media Arts Karlsruhe  
sowie durch die Stadt Karlsruhe.*

*Szenische Beiträge von Sofy Yuditskaya und Damian Stewart.*

-

Dan Wilcox 2021  
danomatika.com